

que figura també en l'altar major dessota un tabernacle aïslat, coronat per la estatua equestre de Sant Jordi en lo moment de matar lo dragó.

Aquesta iglesia es bastant espayosa, té tres naus y una bona cúpula, pero tota ella es barroca y ni sos quadros ni sas esculturas ténen res de notable.

CELS GOMIS.

## SOBRE UNAS PESSAS D' UN JOCH D' ESCACHS DE CRESTALL DE ROCA

VINGUDAS D' AGER

Forman un total de 14 pessas, compostas, á ma manera de veure, de las se-  
güents que corresponen á las de nostre actual joch:

- Un Rey, 56 milíms. diám. y 70 milíms. alsaria (fig. 1)
- Una Reyna, 52 » » 66 » » (fig. 2)
- Dos Alfils, 45 » » 55 » » (fig. 3)
- Dos Cavalls, 45 » » 60 » » (fig. 4)
- Una Torre, 46 » ample, 40 mms. alt., 19 mms. gruix (fig. 5)
- Cinch Peons, dimensions diferents (figs. de 6 á 10)

— Tres pessas petites que no puch determinar si serán peons d' altre joch ó apéndices d' altrás pessas, ja que una d' ellas té en sa base una mica de vidre roig, com si hagués servit de materia d'unió ab altra; totas tres son quasi iguals en forma, tamany y dibuix (fig. 11), ténen forma de mitra, son major diámetro en la base es 26 mms. y 35 mms. la altura.

Diffícil es descriure aquestas pessas porque no s' pot dir que cap d' ellas tinga una forma determinada, y sols per medi del dibuix pot donarse á compendre llur figuració. No obstant, com llur figuració, ó, mellor dit, llur *no figuració*, nos interessa pera determinar llur procedencia, precuraré descriurelas del mellor modo que sabré.

Lo *rey* y *reyna* son dos cilindres termenats per un casquet esfèric ab un sech desde l' centre de la part superior fins á mitja pessa, que 'ls dona la forma d' un petit banch ó cadireta. ¿Se volgué representar dos troncos? es molt possible. (figs. 1 y 2). Las que, á mon entendre, representan los *cavalls*, son de dimensions menors que 'ls *rey* y *reyna*, pero de la meteixa forma, diferint d' aquestos en lo lloch del tall ó enfonzament, ténen dúas prominencias en lo cim del casquet esfèric, com pera indicar unas orelles ó banyas (fig. 4). Las que nomeno *alfils* no s' pòden descriure mellor que dihent que llur forma es parescuda á lo que s' ha donat en dirne *gorro frigi*. (fig. 3).

La forma de la *torre* se separa completament de la de las demés pessas: es un paralelepípedu regular portant un sech en un de sos costats majors, que li dona la forma d' una tronera (fig. 5).

Totas aquestas pessas se presentan grabadas ab arabeschs que omplen llur superficie.

Los *peons* son simplemente unos trozos de cristal de roca, llisos, de dimensiones molt més petites, y tenint cada una la forma de la pessa á que corresponen, excepció feta del de la *reyna* que, tal vegada per no confondre'l ab lo del *rey*, careix del enfonzament.

Lo no tenir cap de les esmentadas pessas figuras determinadas de persona ó animals, lo ser llurs dibuixos de caràcter árabe ocupant tota la superfície (especialment distintiu de la ornamentació árabe) poguentse dir que son uns mers blocs de cristal de roca coberts d' arabeschs; me fa creure que las tals pessas formavan part d' un joch que havia pertenescut á algun rey ó jefe mahometá dels que en lo sigle x gobernáren alguna ciutat important d' Urgell ( Balaguer, ó l' meteix Ager, que també fou residencia d' alguns comtes d' Urgell ); y que, sent aquest joch d' escachs part del botí arreplegat als moros pe' ls catalans, com á cosa notable y de valor, debía passar á ésser propietat d' algun magnat d' Urgell qui, seguint la costum d' aquella época, lo podia llegar á una de las iglesias de Ager. D' aquesta costum ne tenim dos testimonis irrecusables: lo testament d' Armengol, lo Cordobés, qui, en 1010, llegá son joch d' escachs de cristal á la iglesia de St. Egidí; y lo de sa cunyada, la comtesa V.<sup>da</sup> de Barcelona, que també llegá son joch d' escachs de cristal pera la obra de la iglesia de St. Egidí de Nimes. Abdós documents existíen originals en l' Arxiu de la Corona d' Aragó.

Que las pessas en qüestió [son d' origen mahometá, ja no me n' queda dubte, no sols per lo que he dit, sino per lo que vaig á exposar.

En Europa, y especialmente en Bizanci, molt avans de la invasió árabe-mahometana, ja s' construhían pessas d' escachs que eran figuració de personas ó animals, com nos ho demostran las regaladas per l' emperador Maurici á son gendre Corroes II Parviz.—( V. *Firdusi*, tomo VII ). Las pessas del joch nomenat de Carlemany, de la Biblioteca Nacional de París y altras que podríam esmentar, son jochs figurats ( personas ó animals ) de païssos cristians contemporanis ó anteriors á las pessas del que estém estudiant.

Si ab aixó no n' hi ha prou pera demostrar lo que m' proposo, faré observar que á Egipte, en temps de Ramsés III, á uns 1500 anys avans de Nostra Era, ja s' hi construhían pessas d' escachs figuradas ab caps de personas ó animals; com se n' pot veure mostra per algunas trobadas en las antigüas sepulturas d' Egipte, en los Museos Británich y de Boulaq; Wilkinson dona 'ls dibuixos d' algunas en lo 1.<sup>r</sup> tomo de sa may prou ben ponderada obra «*The Manners and Customs of Ancient Egyptians*».

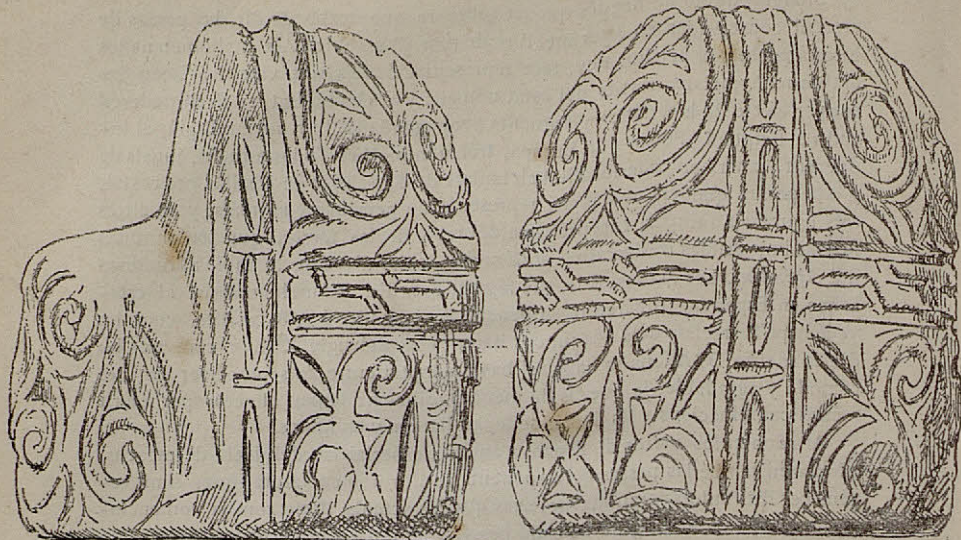
M' he extés aposta sobre aquest punt pera demostrar que 'ls árabes, lluny d' ésser, com alguns preténen, los inventors ni 'ls introductors del joch d' escachs en Europa, quan tot just ells comensáren á floréixer, aquest joch estava ja escampat y generalisat per tot lo mon. Ja alashoras prevaleixía sobre 'ls demés modos de jugarlo, la especialitat del tauler de 8 × 8 casillas, 8 pessas nobles y 8 peons de cada color ab la meteixa figuració y nomenclatura de las pessas ab que juguém actualment; aquest fou lo joch que adoptáren los mal anomenats árabes, y lo que s' ha fet en la actualitat general á tot lo mon.

Si algun dubte m' hagués quedat sobre lo que acabo de dir, las pessas de cristall conservadas en Ager me l' acabarian d' esvehir. Als mahometans los hi está prohibida per llur lley, tota representació dels sers vivents. Quan los árabes-mahometans, sortits del estat nómada y poch civilisat, se féren poderosos per efecte de la fanática y sagnanta propaganda de llur nova religió, al invadir l' Egipte, la Persia y la Europa, trobáren molt en ús los escachs, jugats de diferent manera en cada localitat ab taulers de 6, 8, 10 y 12 casillas per costat, y ab pessas que en uns jochs representavan personas y animals, y en altres sols figuravan animals, excepció feta del *rey* y de las *torres*, que tenían unas formas impossibles de descriure (*Llibre dels Jochs*, d' Alfons lo Sabi, miniaturas del *Apéndix*). Los árabes, ó lo que fóssen, es á dir, los mahometans, al establirse en Espanya, trobáren d' ús general lo joch de 8 × 8 casillas, com ho veyém pe'ls tractats dels dos juheus barcelonins del sigle XIII, y com nos ho diu lo meteix D. Alfons lo Sabi, s' havia adoptat entre tots per ésser lo més cómodo y agradable, ja que 'ls de menos casillas no tenían atractiu per oferir ménos combinacions y 'ls demés se feyan llarchs y fadigosos.

Al adoptar los moros d' Espanya aquesta especialitat del joch d' escachs, adoptáren també las pessas corresponents ab llur nomenclatura, que, com veyém per dits autors, eran las meteixas que las actuals. Pero com la nomenclatura corresponia á la figura de cada pessa, y aquestas unas vegadas representavan personas solament (com se veu en los jochs de Carlemany, lo trobat en la isla de Lewis del s. x, y l' de Cesulis) y otras, part personas y part animals, com en lo joch actual; los mahometans no podían per llur lley, donar á las pessas d' escachs las meteixas formas ab que las havían conegudas.

Aixó 'ns ho demostran las pessas de que estém tractant. Aquests trossos de cristall de roca, d' un valor inestimable per ésser los únichs exemplars en sa classe fins avuy coneguts, y d' indubtable autenticitat en quant á llur antiga procedencia, nos donan la veritable forma de las pessas d' escachs dels árabes, fentnos veure cóm, no poguent donar á las pessas la forma corresponent á llur nomenclatura, y esséntlos hi indispensable distingirlas d' un modo adequat pera poderhi jugar tal com ho aprenguéren dels cristians, las fabricáren de manera que dissimuladament representéssen las figuras ab que las havían conegudas. Aixís veyém al *rey* y la *reyna* representats per dos tronos, als *alfils* per un cono doblegat en sa part superior, simulant la trompa del *elefant* (que així s' nomenava la pessa en aquella época), al *cavall* indicat per dúas puntas en sa part superior (com unas orellas rudimentarias), y la *torre*, que no ofería per ells dificultat, la representa una tronera, com en alguns jochs cristians.

Aquesta figuració de las pessas grossas cobertas d' arabeschs esgrafiats, se repeteix en las petites de cristall llis, peons del meteix joch ó tal volta pessas pertanyents á un altre. Lo dir Villanueva (*Viaje cit. á las Iglesias de España*) que las pessas que havia vist á Ager eran 44, nos dona á entendre que n' hi havia en la capsa de pertanyents á més d' un joch; y es possible que las tres pessas petites en forma de mitra y esgrafiadas (*fig. 11*) fóssen los peons del joch

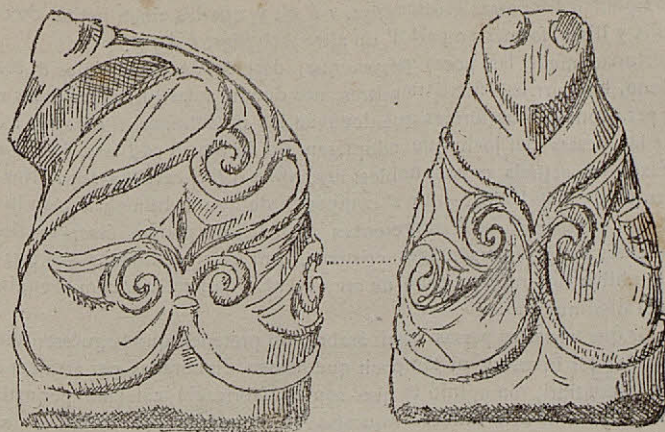


N.º 1.—REY.

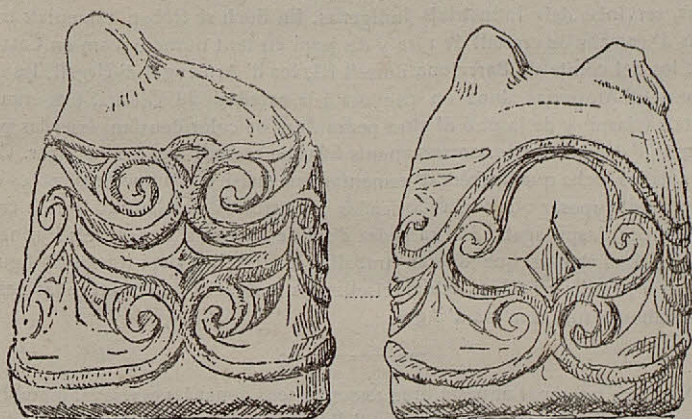


N.º 2.—REYNA.

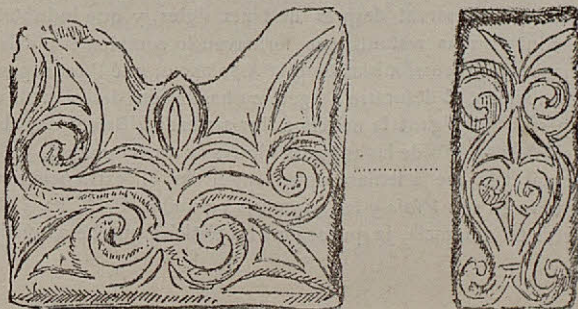
PESSAS D' UN JOCH D' ESCACHS DE CRESTALL DE ROCA,  
VINGUDAS D' AGER.



N.º 3.—ALFIL.



N.º 4.—CAVALL.



N.º 5.—TORRE.

PESSAS D' UN JOCH D' ESCACHS DE CRESTALL DE ROCA,  
VINGUDAS D' AGER.

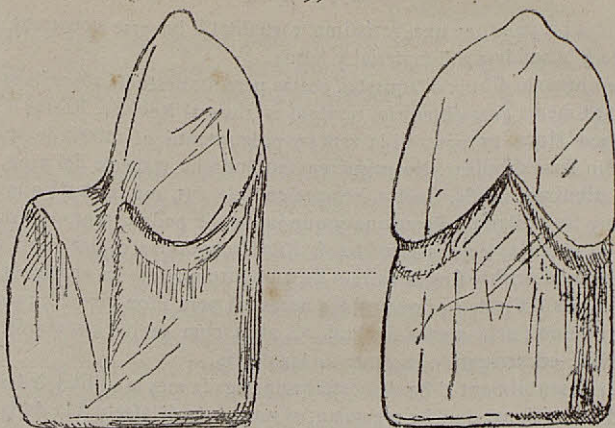
que componían las pessas grossas (figs. 1 á 5), y que las cinch petites de cristall pulit y llisas, forméssen part d' un altre joch (figs. 6 á 10).

Afortunadament, las pocas pessas que, després de tants sigles d' olvit y abandono, han arribat fins á nosaltres, nos donan totes juntas los datos suficientes pera conèixer las formas que donavan los musulmans d' Espanya á cada una de las pessas del joch que adoptáren (lo de  $8 \times 8$  casillas), é hi podém reconèixer las actuals pessas nobles: *rey*, *reyna*, *alfil*, *cavall* y *torre*. Nos demostren també que 'ls jochs que s' compónen de figuras humanas (com lo nomenat de Carlemany) ó bé representan animals, no podían ésser regalos de mahometans á reys ó personatges cristians, com se creu, donchs que llur lley los hi prohibía tota representació de ser vivent, y ja hem vist cóm s' enginyavan pera dissimularho.

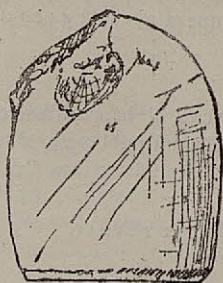
Al dir que aquestas pessas eran árabes, no pretench que haguéssen vingut d' Orient ab los invasors, ni tampoch que fóssen elaboradas per artífices árabes; tot al contrari, ma opinió es que son de fabricació catalana per artífices catalans, y pera ús dels árabes. Aquestos no duguéren cap industria de llur país, sino que s' aprofitáren de las que trobáren establertas en las terras invadidas, servintse dels industrials indígenas. En lloch se troban esmentats tants jochs d' escachs de cristall de roca y de jaspi en tant número com en Catalunya: los del comte de Barcelona Borrell III, los d' Armengol d' Urgell, los que l' comte d' Ampurias doná en penyora á la catedral de Girona, tots eran de cristall y jaspi; y de jaspi ó d' altra pedra dura de color deuria ésser las pessas que n' dihém negras, corresponents á las de cristall de roca d' Ager. Com que tots los jochs que acabém d' esmentar son quasi contemporanis, no es cap despropósit suposar que fóren fabricadas per artífices catalans ab lo rich cristall de roca, jaspi, ágata, ó altra pedra dura de las que s' treyan dels Pyreneus. Los meteixos artistas que debían treballar lo cristall y jaspi trassanthi figuras humanas pera 'ls cristians, debían cisellar los arabeschs que ornaban las pessas dels mahometans, com las d' Ager.

---

No puch termenar aquesta breu ressenya sens donar las gracias al digne President de la *Associació Catalanista d' Excursions científicas*, D. A. Aulestia y Pijoan, per haverme comunicat la noticia de la existencia d' aquestas pessas, que la *casualitat* ha conservat després de tants sigles, y que indubtablement s' haurían perdut com las restants que formavan lo complement dels jochs á que pertanyían, si 'ls excursionistas de dita Associació, que l' estiu passat visitáren aquellas regions, al deturarse á Ager, no haguéssen descobert la existencia de ditas pessas, divulgant la noticia á llur arribada á Barcelona, ab verdadera satisfacció dels amants de las antigüas glorias de nostra volguda Catalunya, y particularment dels que ja teníam coneixement de llur existencia per lo que n' diu Villanueva en son *Viaje* y las créyam ja perdudas. Poch ha faltat pera que no succehís tal desgracia, ja que segons las noticias que he adquirit, y que



N.º 6.



N.º 7.



N.º 8.



N.º 9.



N.º 10.



N.º 11.

PESAS D' UN JOCH D' ESCACHS DE CRESTALL DE ROCA,  
VINGUDAS D' AGER.

no es del cas propalar, es una raríssima casualitat l' haverse conservat, degut sens dubte á la solidesa del material y forma.

Convenintme lo dibuix d' aquestas pessas pera mos estudis sobre 'ls escachs, y no trobant medis pera obtenirlo, resolguí escriure al Rev. Sr. Rector d' Ager, D. Francisco Mora, propositantli la venta y preguntantli al meteix temps si en Ager podían ferse dibuixar. No poguérem enténdrens respecte del preu, y, en quant als dibuixos, dit Sr. Rector, sempre complacent, me contestá que á primers d' any las portaría á Barcelona y que jo meteix podria reproduhirlas. Ha complert sa paraula, y no sols m' ha facilitat lo poderlas copiar, sinó que sa complacencia ha arribat fins al extrem de permetre que me las endugués á casa y las hi tingué tot lo temps que m' fós necessari pera mon objecte; mostra de confiança que no puch menos d' agrahirli, aixís com també á son amich don N. Fondevila, encarregat de la venta de las pessas.

Ab llur descobriment s' ha demostrat una vegada més la utilitat de las Asociacions d' excursions, donchs repeteixo, si no s' hagués efectuat la de la *Catalanista* del any anterior, indubtablement aquestas pessas seguirian ignoradas en la Parroquia d' Ager y haurían acabat per pérdres' completament, com s' han perdut las 29 que hi faltan, desde que Villanueva n' contá 44 en una capsas.

---

Tal vegada algú observarà que en aquesta ressenya hi han afirmacions massa absolutas y aventuradas; pero, si algun dia arriban á publicarse, s' trobarán totas discutidas y anotadas en los corresponents capítols de mos *Estudis sobre 'ls orígens dels Escachs*.

JOSEPH BRUNET Y BELLET.

---

## DE MONTNEGRO AL CORREDOR.

### ITINERARI.

De la estació de la *Batlloia*, á las 7<sup>h</sup> 25 matí del día 25 de Mars de 1885, al saltar del tren procedent de *Barcelona*, emprenguí la marxa ab lo guía Pau Romá (a) *Quinze Anys*, de Breda, en direcció al poble de la *Batlloia*, hont arribávam á las 7<sup>h</sup> 30; á las 7<sup>h</sup> 35, per la *casa de la Ferreria* y per la *palanca*, passávam á la vorera dreta del riu *Tordera*; nos endinzárem en lo *Sot de Can Barnench*, deixant á *Can Terradas* á má dreta; seguírem sot amunt en direcció S, per la vorera esquerra de la riera de Can Barnench, entre bosch atapahit de suros, alzinas y roures, y girant é inclinantnos cap á la dreta per bon camí de carros, á las 8<sup>h</sup> 15 passárem per *Can Barnench*, de qual casa sempre per entre bosch espessíssim y bon camí de pujada, arribárem á *Montnegre* á las 9<sup>h</sup> 40 m.

---